

RS232C-REX50 取り扱い説明書

目次

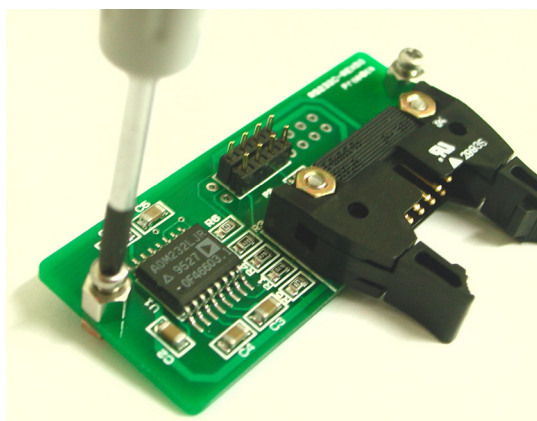
目次.....	2
使用上の注意.....	2
装着方法.....	3
コネクタピンアサイン.....	4
P1.....	4
P2.....	4
製品サポートのご案内.....	4
ホームページ.....	4
製品のサポートについて.....	4

使用上の注意

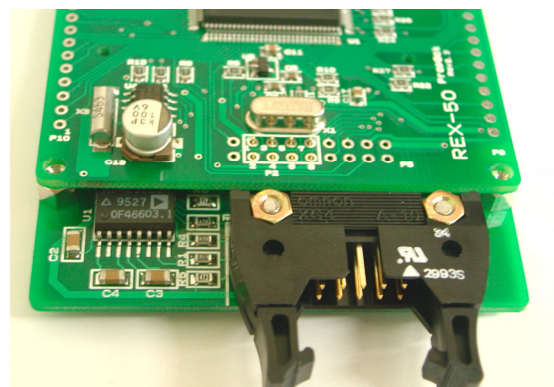
- 本製品の仕様範囲を超える条件において使用された場合の動作の保証はいたしません。
- 本製品を改造した場合、一切の保証はいたしません。
- 本製品や付属品のリバースエンジニアリングはお断りします。
- 腐食性ガス、可燃性ガス等の環境中でのご使用はご遠慮ください。
- 人命、事故に関わる特別な品質や信頼性が要求される用途でのご使用はご遠慮ください。
- 本製品を使用した結果、事故や損失が発生した場合、弊社では一切その責を負いません。

装着方法

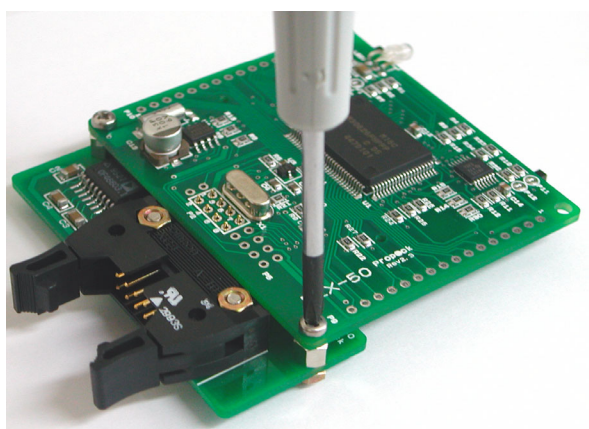
RS232C-REX50 の左右にあるスペーサーに付いているネジを取り外します。



REX50 の P2 へ RS232C-REX50 の P2 端子を挿しこみます。
シルク枠内のスルーホールへ端子が差し込まれるように位置を合わせてください。



REX50 のネジ孔へネジを挿しこみ、REX50 と RS232C-REX50 を固定します。



コネクタピンアサイン

P1

ピン番号	信号
1	NC
2	NC
3	DSR(出力/RS-232C レベル)
4	NC
5	バックアップ電源(2.0~3.3V)
6	メイン電源(5V)
7	RESET
8	RXD(入力/RS-232C レベル)
9	TXD(出力/RS-232C レベル)
10	GND

P2

ピン番号	信号
1	VCC(5V)
2	RXD
3	RTC バックアップ電源(2.0~3.3V)
4	DSR
5	RESET
6	DTR
7	TXD
8	GND

製品サポートのご案内

ホームページ

ホームページアドレス <http://www.propack.co.jp>

製品のサポートについて

製品のサポートについては、FAX、E-MAIL で受け付けております。

FAX 024-962-4576

E-MAIL support@propack.co.jp

以下の内容につきましては、サポート対象とはなりませんので、あらかじめご了承ください。

- 本製品を使用したアプリケーションプログラムの作成方法やそれらに関連するご質問
- 本製品の内部動作に関するご質問