

# REX2 取り扱い説明書

# 目次

目次.....	2
使用上の注意.....	2
製品概要.....	3
概要.....	3
特徴.....	3
各部の説明.....	4
プロトコル.....	5
シリアル通信.....	5
簡易モード.....	5
その他.....	6
外形寸法図.....	6
仕様.....	7
製品サポートのご案内.....	8
ホームページ.....	8
製品のサポートについて.....	8

## 使用上の注意

- 本製品の仕様範囲を超える条件において使用された場合の動作の保証はいたしません。
- 本製品を改造した場合、一切の保証はいたしません。
- 本製品や付属品のリバーエンジニアリングはお断りします。
- 腐食性ガス、可燃性ガス等の環境中でのご使用はご遠慮ください。
- 人命、事故に関わる特別な品質や信頼性が要求される用途でのご使用はご遠慮ください。
- 本製品またはマニュアルには誤りがある可能性があります。製品等に組み込む場合は、十分に評価してからご使用ください。
- 本製品を使用した結果、事故や損失が発生した場合、弊社では一切その責を負いません。

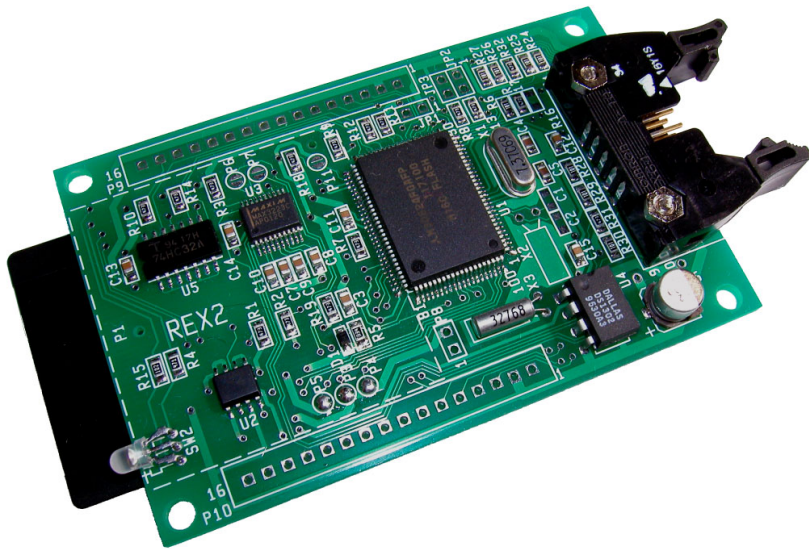
# 製品概要

## 概要

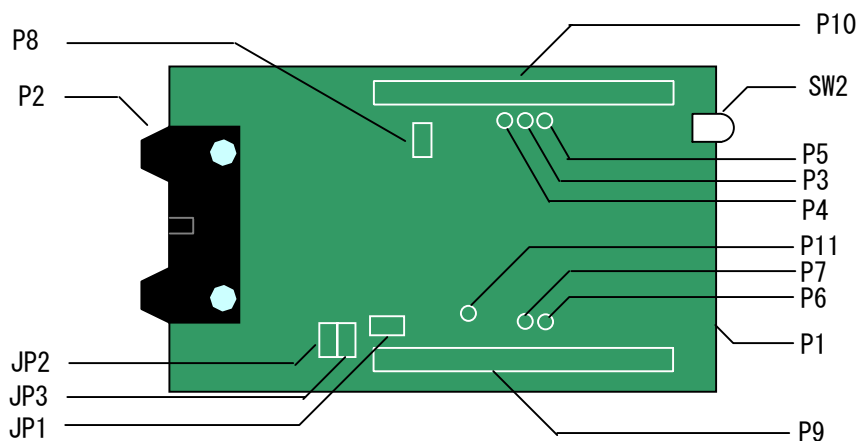
本製品は DOS 互換ファイルシステムを搭載したスマートメディアリーダ/ライタです。FAT12/FAT16 ファイルシステムを搭載していますので、組み込み機器からでも簡単にスマートメディアを操作することができます。

## 特徴

- 簡単な操作でスマートメディア上のファイルの読み書きができます。
- FAT12/FAT16 ファイルシステム互換ですので、本製品で作成したファイルを PC で読み込んだり、PC で作成したファイルの本製品で読み込むことができます。
- 調歩同期シリアルインターフェースで既存の機器にも簡単に接続ができます。



## 各部の説明



### SW2

アクセス LED です。

### P1

3.3V 専用スマートメディアソケットです。

### P2

外部通信用端子です。

ピン番号	信号	ピン番号	信号
1	-START/STOP (LVTTTL)	2	予約
3	BUSY (LVTTTL)	4	予約
5	メイン電源 (3.3V)	6	RTC バックアップ電源
7	予約	8	シリアル入力 (RS-232C レベル)
9	シリアル出力 (RS-232C レベル)	10	GND

### P3-7, P9-11, JP1-3

予約用パターンです。

特に理由がない限り変更をしないでください。

### P8

圧電ブザー用端子です。

ここへ圧電スピーカーを接続すると、スマートメディア挿抜時にピープ音が鳴ります。

# プロトコル

## シリアル通信

19200bps, データビット長 8bit, ストップビット長 1bit, パリティなしの調歩同期シリアル通信です。P2-9 ピンはシリアルドライバが省電力モードになると、ハイインピーダンスになります。P2-9 ピンがハイインピーダンスになると困る場合は、P2-9 ピンは抵抗を介してマイナス電圧へ接続してください。

BUSY 信号 (P2-3 ピン) が Low レベルの時に REX2 ヘデータを送るとそのデータを取りこぼす可能性がありますので、注意してください。

## 簡易モード

テキストモード/バイナリモードに関係なく、START/STOP 信号を Low レベルに設定すると簡易モードへ移行します。ただし、テキストモード/バイナリモードでコマンド実行中は簡易モードへ移行しませんので、コマンド待機状態で START/STOP 信号を変化させてください。簡易モードからテキストモード/バイナリモードへ戻るには、START/STOP 信号を High レベルに設定してください。

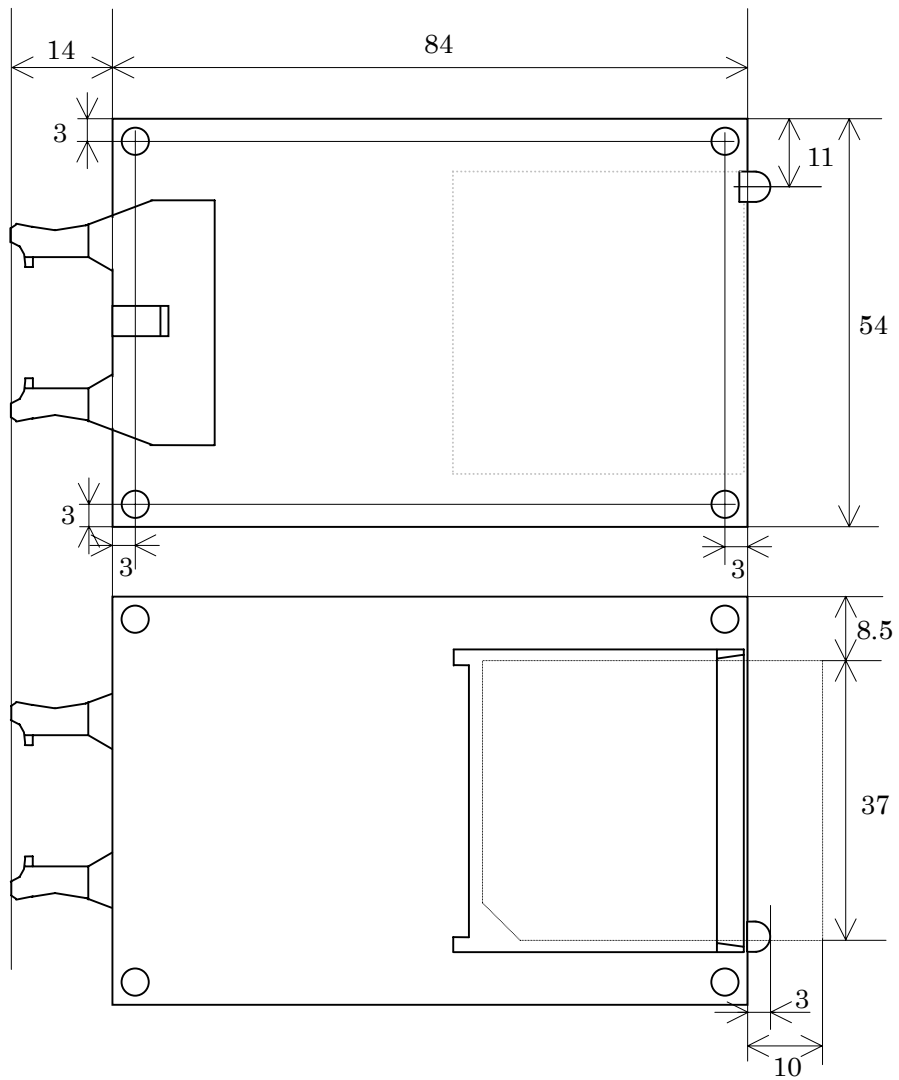
簡易モードに移行すると、スマートメディアのルートディレクトリへファイルを作成し、データ待機状態になります。START/STOP 信号が Low レベルの間に送られてきたシリアル信号は、作成したファイルへ記録されます。START/STOP 信号が High レベルになるとファイルは閉じられ、簡易モードは終了します。

作成されるファイルのファイル名は 00000000.DAT という名前で、数値部分は作成する度に数値が増えていきます。

テキスト/バイナリモードでオープンされたファイルは簡易モードに移行しても、オープンしたままの状態保持されます。テキスト/バイナリモードでファイルが同時に 2 つオープンされていた場合は、簡易モードへ移行時にエラーが発生しますのでご注意ください。

# その他

## 外形寸法図



# 仕様

## 装置仕様

対応メディア	3.3V スマートメディア 4~128MB
通信プロトコル	テキスト/バイナリ/簡易
通信インターフェース	調歩同期シリアル 19200bps
時計	RTC 内蔵 RTC 用バックアップ電源端子有り
表示器	アクセス LED (緑)/エラー LED (赤)
コネクタ	通信用コネクタ 10 ピン
スマートメディアソケット	3.3V 専用スマートメディアソケット x1
サイズ	84x54mm
電源	3.3V
消費電流	待機時 1.5mA スマートメディアアクセス時 20mA
動作温度	0~55°C
付属品	マニュアル

## ファイルシステム仕様

対応ファイルシステム	FAT12/FAT16
同時オープン可能数	2
最大ファイルサイズ	2G (論理値)
最大ファイル数	使用するメディアによって異なる
ディレクトリ	使用可能
ロングファイル名	使用不可
制限	<ul style="list-style-type: none"><li>既存ファイルへの追記、上書きはできません</li><li>オープン中のファイルに対して、ファイル名変更、ファイル削除等のコマンドを送った場合の動作は保証されません。</li></ul>

## 電氣的仕様

Vcc	電源電圧	3.1~3.6V
Vbk	バックアップ電圧	2.0V~Vcc
Vi	LVTTL 入力電圧	-0.3V~Vcc+0.3V
Vo	LVTTL 出力電圧	-0.3V~Vcc+0.3V
Vsi	シリアル入力電圧	±25V
Vso	シリアル出力電圧	±13.2V

START/STOP High レベル最低持続時間	600msec
START/STOP Low レベル最低持続時間	1000msec
電源投入後ブートアップ時間	30msec
メディア挿入後認識時間	150msec

# 製品サポートのご案内

## ホームページ

ホームページアドレス <http://www.propack.co.jp>

## 製品のサポートについて

製品のサポートについては、FAX、E-MAIL で受け付けております。

FAX 024-962-4576

E-MAIL [support@propack.co.jp](mailto:support@propack.co.jp)

以下の内容につきましては、サポート対象とはなりませんので、あらかじめご了承ください。

- 本製品を使用したアプリケーションプログラムの作成方法やそれらに関連するご質問
- 本製品の内部動作に関するご質問